



## COMUNE DI CASALFIUMANESE

**Misure igieniche da assumere all'interno dei luoghi di lavoro per evitare il contagio di malattie a diffusione respiratoria. Nota elaborata in accordo tra il datore di lavoro del Comune di Casalfiumanese, il dirigente al personale.**

Con riferimento alle misure di contenimento e gestione dell'**emergenza epidemiologica da COVID-19** si riportano le **misure igieniche da assumere all'interno dei luoghi di lavoro** per evitare il contagio di malattie a diffusione respiratoria, riprendendo quanto previsto nella direttiva 1/2020 della Presidenza del Consiglio dei Ministri.

Queste note informative sono state elaborate in accordo tra il datore di lavoro del comune di Casalfiumanese, il dirigente al personale.

### INDICAZIONI IGIENICHE GENERALI

- Prevedere in ogni luogo di lavoro ove sia presente un servizio aperto al **pubblico** almeno una postazione dotata di **dispenser con disinfettante o antisettico per le mani**.
- La postazione deve essere collocata nelle vicinanze della zona di accesso ai servizi e preferibilmente presidiata, se sono presenti più piani prevederne una per piano.
- Regolare l'accesso al pubblico per **evitare il sovraffollamento** o qualora non fosse possibile, sospendere temporaneamente l'affluenza, adottando tutte le soluzioni idonee (prediligere i ricevimenti su appuntamento, limitare le sedute e ove possibile distanziarle, prevedere lo scaglionamento degli accessi).
- Le **zone di attesa dei pubblici uffici** e le piccole/medie zone di stazionamento degli utenti (ad esempio le sale prescolari delle biblioteche, le piccole sale decentrate e gli uffici comunali) devono essere **arieggiate periodicamente** e/o collocate in zone adeguate evitando un sovraffollamento superiore alle 10/12 presenze contemporanee, tenuto anche conto delle dimensioni e della disposizione dei locali. Nelle zone ampie di stazionamento del pubblico garantire frequenti ricambi d'aria e la regolare e pulizia degli spazi e delle superfici; non superare i limiti della capienza determinata dalle sedute normalmente presenti. Prevedere un adeguato distanziamento dall'utenza (posizionare le sedute dell'operatore e dell'utente almeno ad 1 metro di distanza).
- **Pulire** periodicamente le superfici in particolare le **scrivanie** e i **banconi** front-office ovvero le **superfici a contatto diretto con l'utenza** a cura dei dipendenti in particolare nelle giornate di maggior afflusso. La pulizia delle superfici va eseguita con gli spray igienizzanti in dotazione utilizzando la carta assorbente a disposizione e utilizzando i guanti monouso.
- Facilitare le operazioni di pulizia mantenendo l'**ordine dei locali** e lasciando il più possibile **libere le superfici di appoggio. Areare frequentemente i locali**.
- Curare che venga effettuata da parte delle **ditte incaricate** la regolare pulizia delle superfici e degli ambienti come previsto dal contratto.
- Garantire la **dotazione per l'igiene e pulizia della cute** (dispenser presenti nei bagni per le salviette di carta monouso e sapone igienizzante);

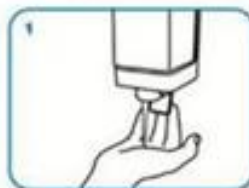


## COMUNE DI CASALFIUMANESE

Attenersi al decalogo del Ministero (si veda informazioni per i cittadini).



Bagna le mani con l'acqua



applica una quantità di sapone sufficiente per coprire tutta la superficie delle mani



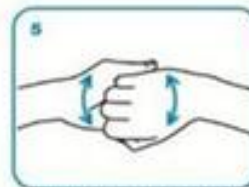
friziona le mani palmo contro palmo



il palmo destro sopra il dorso sinistro intrecciando le dita tra loro e viceversa



palmo contro palmo intrecciando le dita tra loro



dorso delle dita contro il palmo opposto tenendo le dita strette tra loro



## COMUNE DI CASALFIUMANESE



SERVIZIO SANITARIO REGIONALE  
EMILIA-ROMAGNA  
Azienda Unità Sanitaria Locale di Imola

### NUOVO CORONAVIRUS Indicazioni per i cittadini



Se hai **febbre e sintomi respiratori** (raffreddore, tosse, mal di gola, difficoltà a respirare, ...)

- **NON ANDARE AL PRONTO SOCCORSO**
- **NON ANDARE IN AMBULATORIO DAL TUO MEDICO/PEDIATRA DI FAMIGLIA**

**CHIAMA** al telefono

**IL TUO MEDICO/PEDIATRA**

e segui le sue istruzioni

o in caso di emergenza sanitaria il **118**

Per informazioni o dubbi **CHIAMA**

NUMERO VERDE REGIONALE **800 033 033**

dal lun. al ven. 8.30-18, sab. 8.30-13

o il Dipartimento di Sanità Pubblica dell'Ausl di Imola

**0542604959** dal lun. al ven. 8-18, sab. 8-13



## COMUNE DI CASALFIUMANESE

### **FORNITURA DI PRODOTTI DI PULIZIA**

Il **dirigente**, previo coordinamento con i responsabili di servizio:

- **Individua** in ogni luogo di lavoro ove sia presente un servizio aperto al pubblico, almeno una postazione ove posizionare il dispenser di disinfettante o antisettico per le mani.

La postazione deve essere collocata nelle vicinanze della zona di accesso ai servizi e presidiata, se sono presenti più piani prevederne una per piano. In prossimità del dispenser posizionare le 10 regole del Ministero.

- **Comunica all' ufficio Tecnico** le quantità di materiali di pulizia/igiene e sanificazione strettamente necessari al fine di evitare sprechi e per agevolare la distribuzione a tutti i servizi.

### **RISORSE NECESSARIE**

- Nei **bagni**: salviette di carta usa e getta e sapone igienizzante per le mani.
- Nei **banconi e front-office**: dispenser disinfettante o antisettico e stampa del decalogo sotto riportato (ogni servizio può procedere in autonomia).
- In dotazione per **ogni piano di ogni edificio**: spray disinfettante e pacco di guanti monouso per la pulizia delle superfici.

### **OBBLIGHI INFORMATIVI PER I LAVORATORI**

- Tutti i dipendenti pubblici qualora provengano da area interessata dal contagio o che abbiano avuto contatto con persone provenienti dalle medesime aree sono tenuti a comunicare questa circostanza all'amministrazione e all'autorità sanitaria competente (si vedano numeri utili sul territorio).



per L'Amministrazione Comunale

**Il Sindaco**

*Beatrice Folli*